



Uporabniški priročnik

POVZETEK

V tem priročniku so tehnični podatki in informacije o funkcijah monitorja, nastavitvah monitorja in njegovi uporabi.

© Copyright 2020 HP Development Company, L.P.

HDMI, logotip HDMI in High Definition Multimedia Interface so blagovne znamke ali registrirane blagovne znamke HDMI Licensing LLC. Windows je blagovna znamka ali registrirana blagovna znamka družbe Microsoft Corporation v Združenih državah Amerike in/ali drugih državah. USB vrste C[®] je registrirana blagovna znamka zveze USB Implementers Forum. DisplayPort™, logotip DisplayPort™ in VESA[®] so blagovne znamke ali registrirane blagovne znamke v lasti zveze VESA (Video Electronics Standards Association) v Združenih državah Amerike in drugih državah.

Informacije v tem priročniku se lahko spremenijo brez predhodnega obvestila. Edine garancije za izdelke oziroma storitve HP so navedene v izjavah o izrecni garanciji, priloženih tem izdelkom oziroma storitvam. Nobenega dela tega dokumenta se ne sme razlagati kot dodatna garancija. HP ni odgovoren za tehnične ali uredniške napake ali pomanjkljivosti v tem dokumentu.

Obvestilo o izdelku






V tem priročniku so opisane funkcije, ki so skupne večini modelov. Nekatere funkcije v vašem izdelku morda ne bodo na voljo. Za dostop do najnovejšega uporabniškega priročnika pojdite na spletno mesto <http://www.hp.com/support> in z upoštevanjem navodil poiščite svoj izdelek. Nato izberite **Manuals** (Priročniki).

Prva izdaja: julij 2020

Številka dela dokumenta: M10257-BA1

0 tem priročniku

V tem priročniku so tehnični podatki in informacije o funkcijah monitorja, nastavitvah monitorja in uporabi programske opreme. Vaš monitor morda ne bo imel vseh funkcij, ki jih vključuje ta priročnik, kar je odvisno od modela monitorja.

-
-  **OPOZORILO!** Prikazuje nevarno situacijo, ki se **lahko**, če se ji ne izognete, konča z resno poškodbo ali smrtjo.
 -  **POZOR:** Prikazuje nevarno situacijo, ki se **lahko**, če se ji ne izognete, konča z blažjo ali zmernejšo poškodbo.
 -  **POMEMBNO:** Označuje informacije, ki so pomembne, vendar niso povezane z nevarnostjo (na primer, sporočila v zvezi z materialno škodo). Opozarja uporabnika, da lahko neupoštevanje postopkov natanko tako, kot so opisani, povzroči izgubo podatkov in poškodbe strojne ali programske opreme. Prav tako vsebuje bistvene informacije za obrazložitev koncepta ali izvedbo opravila.
 -  **OPOMBA:** Vsebuje dodatne informacije za poudarjanje ali dopolnitev pomembnih točk glavnega besedila.
 -  **NASVET:** Nudi uporabne namige za dokončanje opravila.
-



Ta izdelek vsebuje tehnologijo HDMI.

Kazalo

1 Uvod	1
Pomembne informacije o varnosti	1
Dodatni HP-jevi viri	1
Priprava za klic tehnične podpore	2
Spoznavanje monitorja	2
Funkcije	2
Deli na sprednji strani	3
Komponente na zadnji strani	4
Iskanje serijske številke in številke izdelka	5
Namestitev monitorja	5
Pritrditev stojala za monitor	6
Pritrjevanje stojala za monitor z nespremenljivo višino	6
Nameščanje stojala za monitor z nastavljivo višino	6
Pritrditev glave monitorja	6
Odstranjevanje stojala za monitor	7
Odstranjevanje stojala za monitor z nespremenljivo višino	7
Odstranjevanje stojala za monitor z nastavljivo višino	7
Montaža glave monitorja na napravo za pritrjevanje	8
Priključevanje kablov	9
Prilagoditev monitorja (samo pri nekaterih izdelkih)	10
Nameščanje varnostnega kabla	12
Vklop monitorja	13
HP-jeva pravila glede vodnih žigov in zadrževanja slike	14
2 Uporabljanje monitorja	15
Prenos programske opreme in orodij	15
Datoteka INF	15
Datoteka ICM (Image Color Matching)	15
Omogočanje združljivosti funkcije G-SYNC (samo pri nekaterih izdelkih)	15
Uporaba zaslonskega menija	16
Uporaba funkcijskih gumbov	17
Ponovno dodeljevanje funkcijskih gumbov	17
Stanje načina prikaza	18
Spreminjanje nastavitve načina napajanja (samo pri nekaterih izdelkih)	18
Uporaba načina samodejnega preklopa v spanje (samo pri nekaterih izdelkih)	18
Prilagajanje oddajanja modre svetlobe (samo pri nekaterih izdelkih)	19

Uporaba načina nizke ravni modre svetlobe (samo pri nekaterih izdelkih)	19
3 Podpora in odpravljanje težav	20
Reševanje pogostih težav	20
Zaklepanje gumbov	21
4 Vzdrževanje monitorja	22
Smernice za vzdrževanje	22
Čiščenje monitorja	22
Pošiljanje monitorja	23
Dodatek A Tehnični podatki	24
Specifikacije 60,45 cm (23,8-palčnega) modela	24
Prednastavljene ločljivosti zaslona	25
Visokoločljivostne oblike videozapisa	26
Funkcija varčevanja z energijo	26
Dodatek B Pripomočki za ljudi s posebnimi potrebami	27
HP in pripomočki za ljudi s posebnimi potrebami	27
Iskanje potrebnih tehnoloških orodij	27
HP-jeva zaveza	27
Mednarodna zveza strokovnjakov za pripomočke za ljudi s posebnimi potrebami (IAAP)	28
Iskanje najboljše podporne tehnologije	28
Ocena vaših potreb	28
Pripomočki za uporabnike s posebnimi potrebami za HP-jeve izdelke	28
Standardi in zakonodaja	29
Standardi	29
Odluk 376 – EN 301 549	29
Smernice za dostopnost spletne vsebine (WCAG)	30
Zakonodaja in predpisi	30
Uporabni viri in povezave za pripomočke za ljudi s posebnimi potrebami	30
Organizacije	30
Izobraževalne ustanove	31
Drugi viri v povezavi z nezmožnostmi	31
HP-jeve povezave	31
Stik s podporo	31

1 Uvod

To poglavje preberite za varnostne informacije in če želite izvedeti, kje lahko najdete dodatne HP-jeve vire.

Pomembne informacije o varnosti


Monitorju sta morda priložena napajalnik in napajalni kabel. Če uporabite drug kabel, uporabite samo vir napajanja in priključek, primeren za ta monitor. Informacije o ustreznem napajalnem kablu za ta monitor poiščite v *Obvestilih o izdelku* v kompletu dokumentacije.

 **OPOZORILO!** Možnost električnega udara ali poškodbe opreme zmanjšate tako:


- Napajalni kabel priključite v električno vtičnico, ki je vedno lahko dostopna.
- Če ima napajalni kabel tripolni vtič, kabel priključite v (ozemljeno) tripolno vtičnico.
- Napajanje računalnika odklopite tako, da napajalni kabel izvlečete iz vtičnice za izmenični tok. Če želite kabel izvleči iz vtičnice za izmenični tok, ga primite za vtič.

Zaradi varnosti ničesar ne polagajte na napajalne in druge kable. Vse kable in žice monitorja namestite tako, da jih ni mogoče pohoditi, izvleči, iztakniti ali se ob njih spotakniti.


Da zmanjšate tveganje resnih poškodb, preberite *Priročnik za varno in udobno uporabo*, ki ste ga prejeli skupaj z uporabniškimi priročniki. Opisuje ustrezno namestitev delovne postaje, ustrezno držo pri delu ter priporočljive zdravstvene in delovne navade za uporabnike računalnikov. V *Priročniku za varno in udobno uporabo* so tudi pomembne informacije o električni in mehanski varnosti. *Priročnik za varno in udobno uporabo* je na voljo tudi v spletnem mestu <http://www.hp.com/ergo>.


 **POMEMBNO:** Da zaščitite monitor in računalnik, priključite vse napajalne kable računalnika in zunanjih naprav (kot so monitor, tiskalnik ali optični bralnik) v napravo za prenapetostno zaščito, kot je razdelilnik ali brezprekinitveni napajalnik (UPS). Vse napajalne enote ne omogočajo prenapetostne zaščite; razdelilnik mora biti posebej označen, da ima to lastnost. Uporabite napajalno enoto, za katero proizvajalec ponuja zavarovanje pred škodo, s katero vam bo v primeru okvare prenapetostne zaščite povrnjena škoda.

Pri namestitvi monitorja uporabite pohištvo primerne velikosti za ustrezno podporo monitorja.

 **OPOZORILO!** Monitorji, ki so neustrezno postavljeni na predalnike, knjižne omare, police, pisalne mize, zvočnike, skrinje ali vozičke, se lahko prevrnejo in povzročijo telesne poškodbe.

 **OPOZORILO! Nevarnost glede stabilnosti:** Naprava lahko pade, kar lahko povzroči hude telesne poškodbe ali smrt. Da preprečite poškodbe, monitor trdno pritrdite na tla ali steno v skladu z navodili za namestitev.

 **OPOZORILO!** Ta oprema ni primerna za uporabo na mestih, kjer so lahko prisotni otroci.

 **OPOMBA:** Ta izdelek je primeren za namene zabave. Predlagamo, da monitor postavite v nadzorovano svetlo okolje, da ne bi prišlo do motenj zaradi okoliške svetlobe in svetlih površin, ki lahko povzročijo moteče odseve na zaslonu.

Dodatni HP-jevi viri

S to tabelo lahko poiščete vire s podrobnostmi o izdelku, navodili in ostalimi informacijami.

Tabela 1-1 Dodatne informacije

Vir	Vsebina
Navodila za nastavitve	Pregled nastavitve monitorja in njegovih funkcij
HP-jeva podpora	<p>Za HP-jevo podporo ali za razrešitev težave s strojno ali programsko opremo pojdite na http://www.hp.com/support in sledite navodilom, da najdete svoj izdelek.</p> <p>– ali –</p> <p>V iskalno polje v opravilni vrstici vnesite podpora, nato pa izberite HP Support Assistant. Nato izberite Podpora.</p> <p>– ali –</p> <p>V iskalnem polju v opravilni vrstici izberite ikono vprašaja.</p> <p>Nato izberite Podpora.</p>

OPOMBA: Za zamenjavo napajalnega kabla, napajalnika (samo za nekatere izdelke) ali drugih kablov, ki so bili priloženi vašemu monitorju, se obrnite na podporo za stranke.

Priprava za klic tehnične podpore

Če težave ne morete rešiti s pomočjo nasvetov za odpravljanje težav v tem razdelku, lahko za dodatno pomoč pokličete tehnično podporo. Preden klicem pripravite naslednje podatke.

- Številko modela monitorja
- Serijsko številko monitorja
- Datum nakupa z računa
- Okoliščine, v katerih se je pojavila težava
- Prikazana sporočila o napakah
- Konfiguracijo strojne opreme
- Ime in različico strojne in programske opreme, ki jo uporabljate

Spoznavanje monitorja

Vaš monitor ima vrhunske funkcije. V tem razdelku so predstavljene podrobnosti o komponentah, njihova mesta in njihovo delovanje.

Funkcije

Glede na model monitorja lahko ta vključuje naslednje funkcije:

Funkcije zaslona

- Zaslonska plošča s 60,45-centimetrsko (23,8-palčno) diagonalo z ločljivostjo 1920 x 1080 pri 144 Hz s polno podporo za nižje ločljivosti omogoča povečavo slik po meri, pri tem pa ohranja izvirno razmerje
- Zaslonska plošča s tekočimi kristali (LCD) z aktivno matriko in tehnologijo prikazovanja IPS
- Široka barvna lestvica zagotavlja pokritost barvnih prostorov sRGB
- Neodsevna zaslonska plošča z LED-osvetlitvijo

- Široko vidno polje, ki omogoča ogled iz stoječega ali sedečega položaja, ali pri gibanju z ene strani na drugo
- Možnost prilagajanja naklona
- Možnost prilagajanja nagiba, zasuka in višine (pri nekaterih modelih)
- Možnost obračanja glave monitorja iz ležečega v pokončni položaj (pri nekaterih modelih)
- Štirje zaslonski gumbi (OSD); tri je mogoče ponovno konfigurirati za hitro izbiro najpogosteje uporabljenih postopkov
- Zaslonski prikaz (OSD) za prilagajanje nastavitvev in optimizacije zaslona v več jezikih
- Funkcija varčevanja z energijo za izpolnjevanje zahtev po zmanjšani porabi električne energije
- Reža za varnostni kabel na zadnji strani monitorja za dodatni varnostni kabel
- Pripomoček za razporeditev kablov in žic (pri nekaterih modelih)

Priključki

- Video vhod DisplayPort™ (kabel je priložen pri nekaterih modelih)
- Video vhod za visokoločljivostni vmesnik (HDMI™) (kabel je priložen pri nekaterih modelih)
- Priključek za izhod zvoka (slušalke)
- Omogoča uporabo funkcije »Plug-and-play«, če jo podpira operacijski sistem

Stojalo za monitor

- Odstranljivo stojalo za prilagodljive načine pritrditve glave monitorja
- Mehanizem HP Quick Release 2 omogoča hitro pritrditev glave monitorja na stojalo s preprostim zaskokom in odstranjevanje zaslona z gumbom za sprostitvev
- Možnost namestitve VESA® (100 × 100 mm) za pritrditev monitorja na nosilno roko
- Podpora za namestitveni pribor za pritrditev monitorja na delovno postajo (pri nekaterih modelih)



OPOMBA: Za varnostne informacije in upravna obvestila glejte *Opombe o izdelku*, priložene kompletu dokumentacije. Za dostop do najnovejšega uporabniškega priročnika pojdite na spletno mesto <http://www.hp.com/support> in z upoštevanjem navodil poiščite svoj izdelek. Nato izberite **Manuals** (Priročniki).

Deli na sprednji strani

Za prepoznavanje komponent na sprednji strani monitorja uporabite to sliko in tabelo.



Tabela 1-2 Komponente na sprednji strani in opisi

Komponenta	Opis
(1) Gumb Menu (Meni)	Pritisnite, da odprete zaslonski meni. Ko je zaslonski meni odprt, lučka za Meni zasveti.
(2) Gumbi OSD (dodeljivi)	Ko je zaslonski meni odprt, pritisnite gumbe za premikanje po meniju. Ikone funkcijske lučke prikazujejo privzete funkcije gumbov. Za opis te funkcije glejte Uporaba funkcijskih gumbov na strani 17 . Funkcijske gumbe lahko ponovno dodelite, tako da hitro izberete najpogostejše postopke. Glejte Ponovno dodeljevanje funkcijskih gumbov na strani 17 .
(3) Stikalo za vklop/izklop	Za vklop ali izklop monitorja.
(4) Lučka za vklop	Sveti: monitor je vklopljen. Ne sveti: Monitor je izklopljen.

Komponente na zadnji strani

Za prepoznavanje komponent na zadnji strani monitorja uporabite to sliko in tabelo.

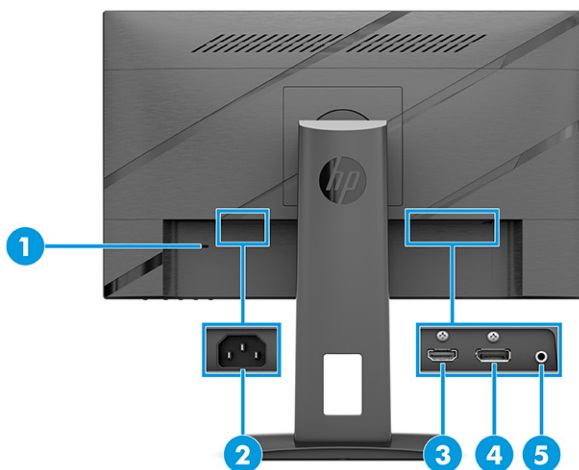


Tabela 1-3 Komponente na zadnji strani in opisi

Komponenta	Opis
(1) Reža za varnostni kabel	Omogoča priključitev dodatnega varnostnega kabla.
(2) Priključek za napajanje	Za priključitev napajalnega kabla.
(3) Vrata HDMI	Za priključitev kabla HDMI v izvorno napravo, kot sta računalnik ali igralna konzola.
(4) Priključek DisplayPort	Za priključitev kabla DisplayPort v izvorno napravo, kot sta računalnik ali igralna konzola.
(5) Priključek za slušalke	Omogoča priključitev slušalk na monitor.

Iskanje serijske številke in številke izdelka

Odvisno od izdelka sta serijska številka in številka izdelka navedeni na nalepki na zadnji strani monitorja ali na nalepki pod sprednjo ploščo glave monitorja. Ti številki boste morda potrebovali za stik s HP-jem glede monitorja.



Namestitev monitorja

Ta razdelek opisuje pritrjevanje stojala za monitor ali stenskega nosilca in možnosti za priključitev monitorja v računalnik, prenosni računalnik, igralno konzolo ali podobno napravo.


⚠ OPOZORILO! Da zmanjšate nevarnost resnih poškodb, preberite *Priročnik za varno in udobno uporabo*. Opisuje ustrezno namestitev delovne postaje, ustrezno držo pri delu ter priporočljive zdravstvene in delovne navade za uporabnike računalnikov. V *Priročniku za varno in udobno uporabo* so tudi pomembne informacije o električni in mehanski varnosti. *Priročnik za varno in udobno uporabo* je na voljo v spletnem mestu <http://www.hp.com/ergo>.

📄 POMEMBNO: Da preprečite poškodbe monitorja, se ne dotikajte površine zaslona LCD. Pritisk na zaslonu lahko povzroči barvno neskladnost ali napačno usmerjenost tekočih kristalov. Če se to zgodi, zaslon ne bo več normalno deloval.

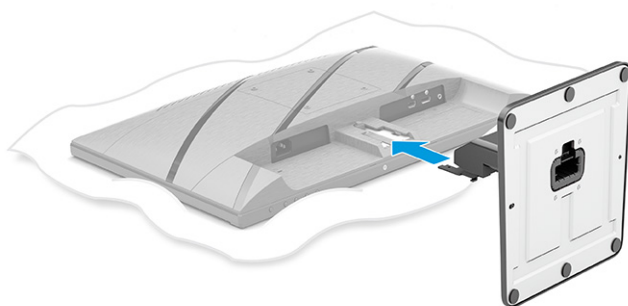
POMEMBNO: Da preprečite, da bi se zaslon opraskal, poškodoval ali razbil in da ne poškodujete gumbov za upravljanje, postavite monitor z zaslonom navzdol na ravno površino, ki je prekrita z zaščitno peno ali mehko krpo.

Pritrditev stojala za monitor


Pritrjevanje stojala za monitor z nesprenemljivo višino

 **OPOMBA:** Postopki za pritrnitev stojala za monitor se lahko razlikujejo pri drugih modelih.

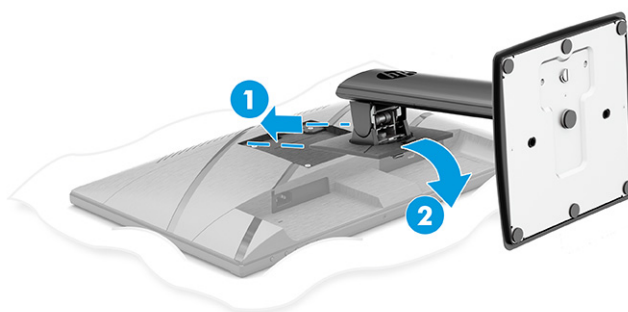
1. Glavo monitorja postavite s čelno ploskvijo navzdol na plosko površino, ki je prekrita z zaščitno peno ali čisto, suho krpo.
2. Stojalo potisnite na priključek na zadnji strani monitorja.



Nameščanje stojala za monitor z nastavljivo višino

 **OPOMBA:** Postopki za pritrnitev stojala za monitor se lahko razlikujejo pri drugih modelih.

1. Glavo monitorja postavite s čelno ploskvijo navzdol na plosko površino, ki je prekrita z zaščitno peno ali čisto, suho krpo.
2. Potisnite zgornji del pritrtilne plošče na stojalu pod zgornji rob vdolbine na hrbtni strani zaslona **(1)**.
3. Spustite spodnji del pritrtilne plošče stojala v vdolbino, da se zaskoči na svoje mesto **(2)**. Zapah na spodnji strani plošče za nameščanje skoči navzgor, ko je stojalo zaskočeno na svojem mestu.



Pritrditev glave monitorja

Če želite monitor pritrčiti na steno s pomočjo nosilne roke ali drugega nastavka za pritrnitev, sledite korakom v tem razdelku, da varno priključite monitor.

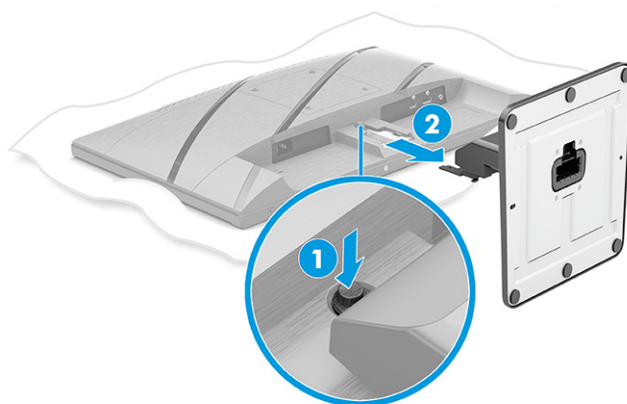
POMEMBNO: Ta monitor podpira standardne odprtine za pritrnitev nosilca VESA 100 mm. Če želite na glavo monitorja pritrčiti stojalo drugega proizvajalca, uporabite štiri 4-milimetre vijake z razmikom med navoji 0,7 mm in dolžino 10 mm. Daljši vijaki lahko poškodujejo monitor. Prepričajte se, da je proizvajalčeva namestitvena naprava skladna s standardom VESA in lahko prenese težo glave monitorja. Za najboljšo učinkovitost delovanja uporabljajte napajalni kabel in video kable, ki ste jih dobili skupaj z monitorjem.

OPOMBA: Ta naprava je izdelana tako, da se lahko uporablja s stenskimi nosilci, ki imajo potrdilo UL ali CSA.

Odstranjevanje stojala za monitor

Odstranjevanje stojala za monitor z nespremenljivo višino

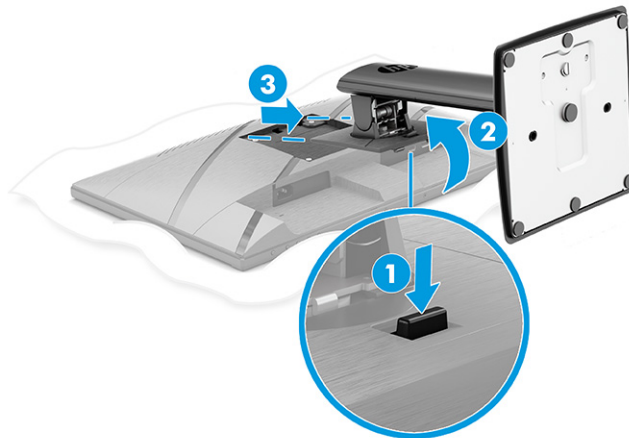
1. Odklopite in odstranite vse kable iz monitorja.
2. Monitor postavite s čelno ploskvijo navzdol na plosko površino, ki je prekrita z zaščitno peno ali čisto, suho krpo.
3. Pritisnite gumb za napajanje na zadnji strani monitorja **(1)**.
4. Dvignite stojalo z monitorja **(2)**.



Odstranjevanje stojala za monitor z nastavljivo višino

1. Odklopite in odstranite vse kable iz monitorja.
2. Monitor postavite s čelno ploskvijo navzdol na plosko površino, ki je prekrita z zaščitno peno ali čisto, suho krpo.
3. Potisnite jeziček spodaj na sredini pritrtilne plošče stojala **(1)** navzgor.
4. Dno stojala zasukajte navzgor, da plošča za nameščanje odstopi iz vdolbine na glavi monitorja **(2)**.

5. Stojalo potisnite iz vdolbine (3).



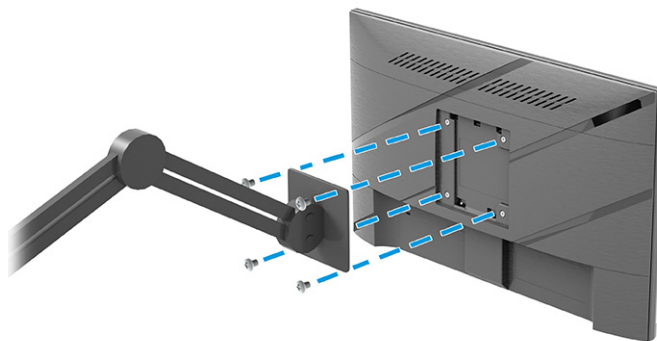
Montaža glave monitorja na napravo za pritrjevanje

Ko namestite pritrdilno napravo, boste morda potrebovali dodatna orodja, kot je izvijač (naprodaj posebej). Upoštevajte ta navodila, da se izognete poškodbam monitorja.

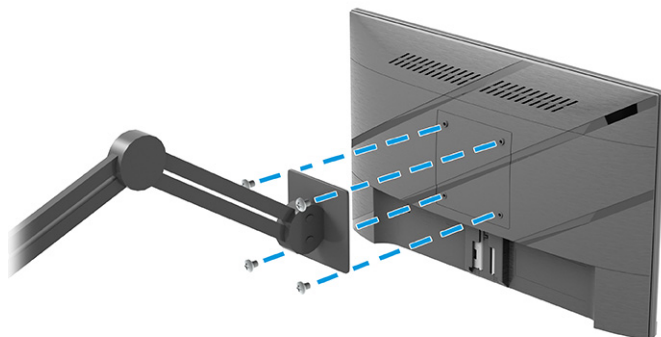
POMEMBNO: Če ta navodila ne veljajo za vašo napravo, pri montaži monitorja na steno ali vrtljivo roko sledite navodilom proizvajalca pritrdilne naprave.

Če želite glavo monitorja pritrčiti na vrtljivo roko ali drugo napravo za pritrjevanje, sledite naslednjim korakom:

1. Vstavite štiri pritrdilne vijake v luknje na napravi za pritrjevanje in jih privijte v luknje nosilca VESA na hrbtni strani glave monitorja.
 - Če ste odstranili stojalo z nespremenljivo višino, glejte to sliko.



- Če ste odstranili stojalo z nastavljivo višino, glejte to sliko.



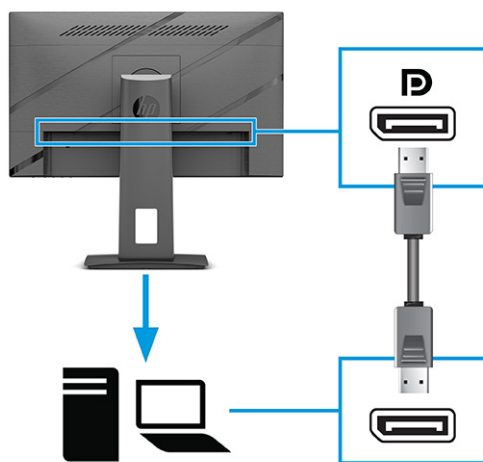
2. Pritrdite štiri pritrdilne vijake.

Priključevanje kablov

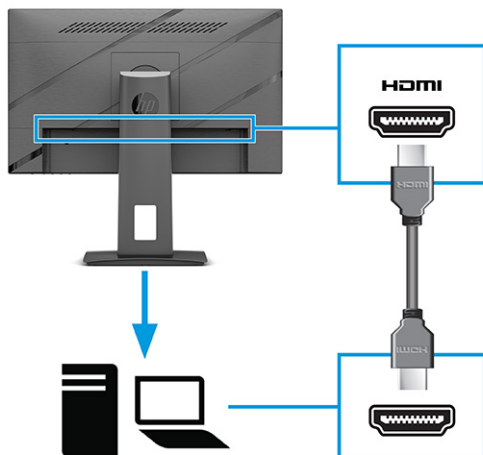
Poleg podrobnosti o tem, kako priključite kabel, ta razdelek vsebuje informacije o tem, kako deluje vaš monitor, ko priključite določene kable.

OPOMBA: Odvisno od modela lahko monitor podpira vhode HDMI ali DisplayPort. Video kabel, ki ga uporabljate, določa video način. Monitor samodejno ugotovi, katerih vhodi imajo ustrezne videesignale. Vhode lahko izberete v zaslonskem meniju. Nekateri kable so priloženi monitorju ob dostavi. Vsi kable, ki so prikazani v tem razdelku, niso tudi priloženi monitorju.

1. Postavite monitor na priročno, dobro prezračevano mesto zraven računalnika.
2. Priključite video kabel.
 - Priključite en konec kabla DisplayPort v priključek DisplayPort na zadnji strani monitorja, drugi konec kabla pa v priključek DisplayPort na napravi vira.



- Priključite en konec kabla HDMI v vrata HDMI na zadnji strani monitorja, drugi konec kabla pa v vrata HDMI na napravi vira.



3. Priključite en konec napajalnega kabla v monitor, drugega pa v ozemljeno omrežno vtičnico.

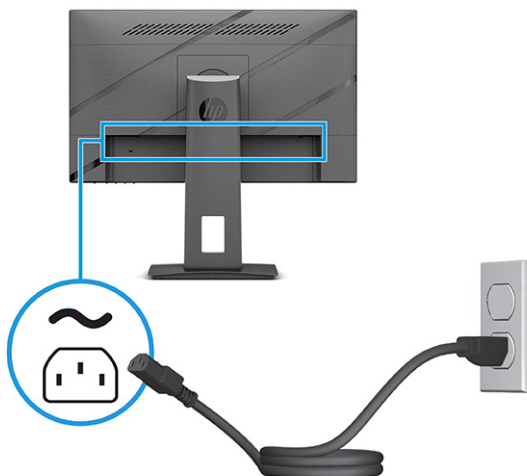
⚠ OPOZORILO! Možnost električnega udara ali poškodbe opreme zmanjšate tako:

Ne onemogočite ozemljitvenega vtiča na napajalnem kablu. Ozemljitveni vtič ima pomembno varnostno funkcijo.

Vtaknite vtič v ozemljeno električno vtičnico, ki je vedno zlahka dostopna.

Napajanje opreme odklopite tako, da napajalni kabel izvlečete iz vtičnice za izmenični tok.

Zaradi varnosti ničesar ne polagajte na napajalne in druge kable. Postavite jih tako, da ne bo nihče stopil nanje ali se spotaknil ob njih. Ne vlecite za kabel. Če želite kabel izvleči iz vtičnice za izmenični tok, ga primite za vtič.



Prilagoditev monitorja (samo pri nekaterih izdelkih)

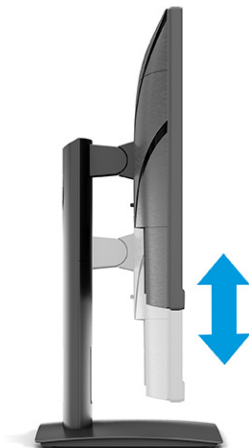
Za podpiranje ergonomskega delovnega prostora vaš monitor ponuja možnosti prilagajanja, opisane v tem razdelku.

⚠ OPOZORILO! Da zmanjšate nevarnost resnih poškodb, preberite *Priročnik za varno in udobno uporabo*. Opisuje ustrezno namestitev delovne postaje, ustrezno držo pri delu ter priporočljive zdravstvene in delovne navade za uporabnike računalnikov. V *Priročniku za varno in udobno uporabo* so tudi pomembne informacije o električni in mehanski varnosti. *Priročnik za varno in udobno uporabo* je na voljo v spletnem mestu <http://www.hp.com/ergo>.

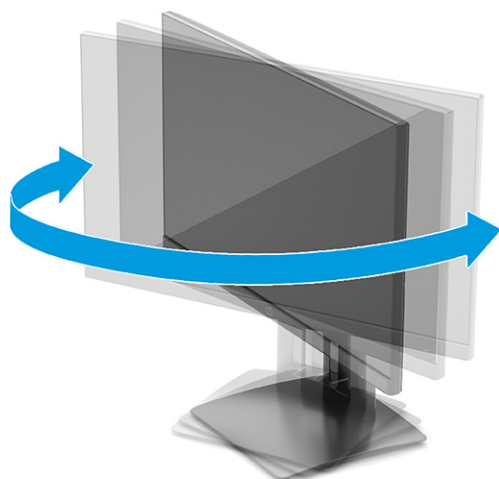
1. Glavo monitorja nagnite naprej ali nazaj, da jo nastavite na ustrezno višino oči.




2. Prilagodite višino monitorja, tako da bo položaj monitorja udoben za delo z vašo delovno postajo. Zgornji rob okvirja monitorja ne sme biti višje od višine oči. Monitor, ki je nameščen nizko in je nagnjen, je lahko udobnejši za uporabnike s korekcijskimi lečami. Ko skozi delovni dan spreminjate svoj delovni položaj, spreminjajte tudi položaj monitorja.




3. Za najboljše vidno polje obrnite glavo monitorja v levo ali desno.



4. Glavo monitorja lahko obrnete iz ležečega v pokončni položaj, da ga prilagodite svojim potrebam in načinom uporabe.
- Prilagodite monitor na polno višino in ga nagnite nazaj, kolikor je mogoče **(1)**.
 - Obrnite monitor v smeri urinega kazalca za 90° iz ležečega v pokončni položaj **(2)**.

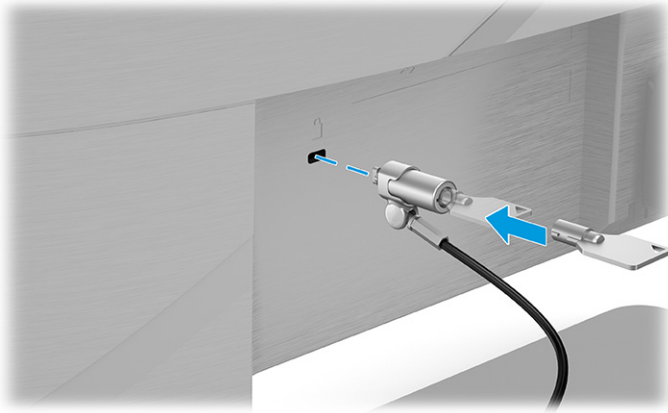
 **POMEMBNO:** Če monitor pri obračanju ni popolnoma dvignjen in ni popolnoma nagnjen, bo spodnja desna stran monitorja prišla v stik s stojalom, zaradi česar se monitor lahko poškoduje.



 **OPOMBA:** V zaslonskih nastavitvah operacijskega sistema obrnite sliko na zaslonu s pokončne v ležečo. Če želite zasukati zaslonski prikaz s pokončnega v ležečega, odprite zaslonski meni in izberite **Image Adjustment** (Prilagoditev slike) > **On-Screen Menu Rotation** (Zasukaj zaslonski meni) in nato izberite **Portrait** (Pokončno).




Nameščanje varnostnega kabla

Monitor lahko za izboljšano varnost zavarujete z dodatnim varnostnim kablom, ki je na voljo pri HP-ju. Ključavnico namestite in odstranite s priloženim ključem.



Vklop monitorja

Ta razdelek vsebuje pomembne informacije o preprečevanju poškodb monitorja, zagonske indikatorje in informacije o odpravljanju težav.

-  **POMEMBNO:** Če je na monitorju 12 ali več ur prikazana ista statična slika, se slika lahko »vžge« v monitor. Temu se izognete tako, da vedno uporabljate ohranjevalnik zaslona ali pa monitor izklopite, če ga dalj časa ne boste uporabljali. Zadrževanje slike se lahko pojavi na katerem koli zaslonu LCD. Škoda zaradi vžgane slike na monitorju ni vključena v garancijo HP.
-  **OPOMBA:** Če se po pritisku gumba za napajanje ne zgodi nič, je morda omogočena funkcija Power Button Lockout (Zaklepanje gumba za napajanje). Funkcijo onemogočite tako, da pritisnete gumb za vklop/izklop monitorja in ga držite 10 sekund.
-  **OPOMBA:** Pri izbranih monitorjih HP lučko za vklop lahko onemogočite v zaslonskem meniju. Pritisnite gumb **Menu** (Meni), da odprete zaslonski meni, nato **Power** (Napajanje), izberite **Power LED** (Indikator LED) in nato **Off** (Izklop).

- ▲ Pritisnite gumb za vklop/izklop na monitorju, da ga vklopite.



Ob prvem vklopu monitorja se za 5 sekund prikaže sporočilo o stanju monitorja. Sporočilo prikazuje, kateri vhod ima trenutno aktiven signal, stanje nastavitve samodejnega preklopa vira (vklopljeno ali izklopljeno), trenutno prednastavljeno ločljivost zaslona in priporočljivo prednastavljeno ločljivost zaslona.

Monitor samodejno optično prebere signalne vhode za aktivni vhod in ta vhod uporabi za prikaz.

HP-jeva pravila glede vodnih žigov in zadrževanja slike

Nekateri monitorji uporabljajo tehnologijo prikazovanja In-Plane Switching (IPS), ki omogoča izjemno širokokotno gledanje in napredno kakovost slik. Čeprav je ta tehnologija primerna za številne načine uporabe, ni primerna za daljše prikazovanje statičnih, nepremičnih ali nespremenljivih slik, razen če uporabljate ohranjevalnike zaslona.

Načini uporabe s statičnimi slikami lahko vključujejo videonadzor, videoigre, oglaševalske logotipe in predloge. Statične slike lahko povzročijo poškodbe zaradi zadrževanja slike, ki se na zaslonu monitorja lahko kažejo kot madeži ali vodni žigi.

Poškodbe zaradi zadrževanja slike na monitorjih, ki se uporabljajo 24 ur na dan, niso vključene v garancijo HP. Da se izognete poškodbam zaradi zadrževanja slike, monitor vedno izklopite, kadar ga ne uporabljate, ali pa uporabite funkcijo nadzora porabe energije, če jo vaš sistem podpira, da se monitor izklopi, ko sistem ni dejaven.

2 Uporabljanje monitorja

To poglavje opisuje uporabo monitorja in njegovih funkcij, vključno s programsko opremo in pripomočki, zaslonskega menija, funkcijske gumba, načine napajanja in Windows Hello.

Prenos programske opreme in orodij

Naslednje datoteke lahko prenesete s HP-jeve podpore in jih namestite.

- datoteka INF (Information)
- datoteke ICM (Image Color Matching)

Za prenos datotek:

1. Pojdite na spletno mesto <http://www.hp.com/support>.
2. Izberite **Software and Drivers** (Programska oprema in gonilniki).
3. Izberite vrsto izdelka.
4. V polje za iskanje vnesite model monitorja HP in sledite navodilom na zaslону.

Datoteka INF

Datoteka INF določa vire monitorja, ki jih operacijski sistemi Windows® uporabljajo za zagotavljanje združljivosti monitorja z grafično kartico računalnika.

Ta monitor je združljiv s funkcijo Plug and Play in deluje pravilno, tudi če ne namestite datoteke INF. Za pravilno delovanje funkcije Plug and Play mora biti grafična kartica računalnika združljiva s standardom VESA DDC2, monitor pa povezan neposredno z njo. »Plug and Play« ne deluje, če uporabljate ločene priključke vrste BNC ali distribucijske vmesnike/ojačevalnike oz. oboje.

Datoteka ICM (Image Color Matching)

Datoteke ICM so podatkovne datoteke, ki se uporabljajo skupaj z grafično programsko opremo in omogočajo dosledno usklajevanje barv od zaslona monitorja do tiskalnika in od optičnega bralnika do zaslona monitorja. Aktivirajo jo vsi grafični programi, ki podpirajo to funkcijo.



OPOMBA: Barvni profil ICM je zapisan skladno s specifikacijo International Color Consortium (ICC) Profile Format.

Omogočanje združljivosti funkcije G-SYNC (samo pri nekaterih izdelkih)

Tehnologija NVIDIA G-SYNC® je zasnovana za odstranjevanje trganja zaslona in zmanjšanje tresljajev in vhodnega zamika.



OPOMBA: Če želite omogočiti združljivost G-SYNC z monitorjem, morate najprej namestiti gonilnik G-SYNC.

1. Prenesite gonilnik za G-SYNC iz <https://www.geforce.com/drivers> in ga namestite.
2. Po namestitvi gonilnika za G-SYNC odprite **Nadzorno ploščo NVIDIA®**, se pomaknite do **Set up G-SYNC** (Nastavitve G-SYNC) in izberite svoj monitor.
3. Nato se prepričajte, da so izbrana potrditvena polja **Enable G-SYNC, G-SYNC Compatible** (Omogoči G-SYNC, združljivo z G-SYNC) in potrditveno polje **Enable settings for the selected display model** (Omogoči nastavitve za izbrani model zaslona).



OPOMBA: Drugo potrditveno polje ni prikazano, če ima monitor potrdilo G-SYNC.

4. Kliknite **Uporabi**. Monitor se znova zažene in funkcija Adaptive-Sync je omogočena za vašo grafično procesno enoto NVIDIA.

Uporaba zaslonskega menija

Monitor HP lahko prilagodite po svojem okusu. Zaslonski meni omogoča prilagajanje funkcij gledanja vašega monitorja.

Za dostop in prilagoditev v zaslonskem meniju:

- Uporabite gumb na spodnji strani sprednjega okvirja monitorja.
– ali –
- Uporabite upravljalnik zaslonskega menija na zadnji plošči monitorja.

Če želite dostopati do zaslonskega menija in prilagoditi nastavitve:

1. Če monitor še ni vklopljen, ga vklopite s pritiskom na stikalo za vklop/izklop.
2. Pritisnite gumb **Menu** (Meni), če uporabljate upravljalnik zaslonskega menija, pa pritisnite v njegovo sredo.
3. S tremi funkcijskimi gumbi se lahko pomikate, izbirate in prilagajate izbire menija. Oznake gumbov na zaslonu so spremenljive glede na aktivni meni ali podmeni.

– ali –

Premaknite upravljalnik navzgor, navzdol, v levo ali desno za pomikanje po izbirah menija. Za izbiranje pritisnite v središče upravljalnika.

V spodnji tabeli so navedene možne izbire menija v glavnem zaslonskem meniju. Vsebuje opise za vsako nastavitve in učinke nastavitve na videz ali delovanje monitorja.

Tabela 2-1 Možnosti zaslonskega menija in opisi za uporabo z gumbom ali upravljalnikom (samo pri nekaterih izdelkih)

Glavni meni	Opis
Gaming (Igre)	Gumb ali upravljalnik – izbere in prilagodi nastavitve za igre, kot so Adaptive-Sync, odzivni čas, hitrost osveževanja, križec in poravnava več monitorjev.
Color (Barva)	Gumb – izbere in prilagodi barvo zaslona. Upravljalnik – ponuja številne barvne prednastavitve, ki konfigurirajo monitor za gledanje v različnih situacijah.
Image (Slika)	Gumb – prilagodi sliko zaslona. Upravljalnik – prilagodi zaslonsko sliko, kar vključuje svetlost, kontrast, dinamični kontrast, video ravni, korekcijo, ostrino in spreminjanje velikosti slike.
Input (Vhod)	Izbere vhodni video signal (DisplayPort ali HDMI).

Tabela 2-1 Možnosti zaslonskega menija in opisi za uporabo z gumbom ali upravljalnikom (samo pri nekaterih izdelkih) (Se nadaljuje)

Glavni meni	Opis
Power (Napajanje)	Uravnava nastavitve napajanja.
Menu (Meni)	Prilagodi krmilnike zaslonskega menija (OSD) in funkcijskih gumbov.
Management (Upravljanje)	Gumb – prilagodi nastavitve DDC/CI, izbere jezik, v katerem je prikazan meni OSD (privzeta nastavitev je angleščina), in povrne vse nastavitve zaslonskega menija na privzete tovarniške nastavitve. Upravljalnik – povrne vse nastavitve zaslonskega menija na privzete tovarniške nastavitve.
Information (Informacije)	Vsebuje informacije o načinu prikaza, barvni nastavitvi, različici vdelane programske opreme in serijski številki.
Exit (Izhod)	Zapre prikaz zaslonskega menija.

Uporaba funkcijskih gumbov

Če pritisnete enega od funkcijskih gumbov, se gumbi aktivirajo. Glede na vaš model bodo morda osvetljene tudi ikone nad gumbi.

 **OPOMBA:** Dejanja funkcijskih gumbov se razlikujejo med modeli monitorjev.

Za informacije o spreminjanju funkcij gumbov glejte [Ponovno dodeljevanje funkcijskih gumbov na strani 17](#).

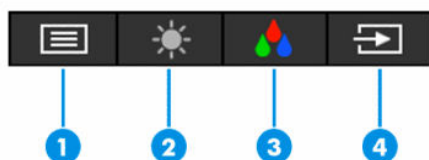


Tabela 2-2 Imena gumbov in opisi

Gumb	Opis
(1) Gumb Menu (Meni)	Odpre glavni zaslonski meni, omogoča izbiro menija iz zaslonskega menija ali zapre zaslonski meni.
(2) Gumb Brightness (Svetlost) Dodeljiv funkcijski gumb	Odpre lestvico za nastavitve Svetlosti .
(3) Gumb Color (Barva) Dodeljiv funkcijski gumb	Odpre meni Color (Barva), kjer lahko prilagodite zaslon monitorja za udoben položaj za gledanje ali izberete prednastavljeni način prikaza.
(4) Gumb Next Active Input (Naslednji aktivni vhod) Dodeljiv funkcijski gumb	Preklopi vhodni vir monitorja na naslednji aktivni vhod.

Ponovno dodeljevanje funkcijskih gumbov

Razen gumba **Menu** (Meni) lahko spremenite dejanje, ki je povezano s funkcijskim gumbom, iz privzetega dejanja, za hitro dostopanje do najpogosteje uporabljenih elementov menija.

Za ponovno dodeljevanje funkcijskih gumbov:

1. Pritisnite gumb **Menu** (Meni), da odprete zaslonski meni.
2. Izberite **Menu** (Meni), izberite **Assign Buttons** (Dodelitev gumbov) in nato med razpoložljivimi možnostmi izberite gumb, ki ga želite dodeliti.

Stanje načina prikaza

Ko vklopite monitor, sporočilo o stanju prikaže način prikaza. Način prikaza je prikazan tudi, ko spremenite video vhod.

Trenutni način prikaza je prikazan v oknu menija **Information** (Informacije) in na dnu glavnega menija zaslonskega prikaza v območju vrstice stanja. Načini delovanja se razlikujejo glede na model. Najpogostejši načini so **Normal** (Običajno) in **Adaptive-Sync**.

Vklop načina »Adaptive-Sync«:

1. Pritisnite srednji del upravljalnika zaslonskega menija, da odprete zaslonski meni.
2. V zaslonskem meniju izberite **Gaming** (Igre).
3. Izberite **Adaptive-Sync** in nato še **On** (Vklop).


 **OPOMBA:** Privzeta nastavitve menija Adaptive-Sync je On (Vklop).

Spreminjanje nastavitve načina napajanja (samo pri nekaterih izdelkih)

Ta razdelek opisuje, kako aktivirate način učinkovitosti delovanja. Nekatere funkcije monitorja bodo morda za delovanje potrebovale aktiven način učinkovitosti delovanja.

Ko je monitor v stanju spanja, je v skladu z mednarodnimi standardi napajanja privzeta nastavitve monitorja način za varčevanje energije.

Če vaš monitor podpira način visoke učinkovitosti delovanja, spremenite nastavitve načina napajanja iz **načina za varčevanje energije** v **način visoke učinkovitosti delovanja** za ohranjanje aktivnosti vrat USB, ko je monitor v načinu samodejnega prehoda v spanje.

 **OPOMBA:** Če priključite računalnik, ki se ne napaja na akumulator, spremenite nastavitve Power Mode (Način napajanja) v način Performance (Učinkovitost delovanja).

Za spreminjanje nastavitve načina napajanja:

1. Pritisnite gumb **Menu** (Meni), da odprete zaslonski meni.
2. Izberite **Power** (Napajanje), izberite **Power Mode** (Način napajanja) in nato **Performance** (Način visoke učinkovitosti delovanja).
3. Izberite **Back** (Nazaj) in zaprite zaslonski meni.

Uporaba načina samodejnega preklopa v spanje (samo pri nekaterih izdelkih)

Vaš monitor ima funkcijo varčevanja z energijo, imenovano Način samodejnega preklopa v spanje, za delovanje z zmanjšano porabo energije. V tem razdelku je opisano, kako aktivirate ali prilagodite način samodejnega preklopa v spanje na monitorju.

Če je Auto-Sleep Mode (Način samodejnega preklopa v spanje) omogočen (privzeto je omogočen), monitor preide v stanje zmanjšane porabe energije, ko računalnik sporoči način nizke porabe energije (odsotnost signala za vodoravno ali navpično sinhronizacijo).

Po prehodu v stanje z zmanjšano porabo energije (način samodejnega preklopa v spanje) se zaslon monitorja izprazni, osvetlitev ozadja se izklopi in lučka napajanja zasveti rumeno. V stanju zmanjšane porabe energije porabi monitor manj kot 0,5 W energije. Monitor se prebudi iz načina samodejnega preklopa v spanje, ko računalnik pošlje signal o delovanju v monitor (če na primer pritisnete tipko na tipkovnici ali premaknete miško).

Način samodejnega preklopa v spanje lahko onemogočite v zaslonskem meniju:

1. Pritisnite gumb **Menu** (Meni), da odprete zaslonski meni ali pritisnite v središče upravljalnika zaslonskega menija, da odprete zaslonski meni.
2. Izberite **Power** (Napajanje) v zaslonskem meniju.
3. Izberite **Auto-Sleep Mode** (Način samodejnega preklopa v spanje), nato pa **Off** (Izklop).

Prilagajanje oddajanja modre svetlobe (samo pri nekaterih izdelkih)

Zmanjšanje svetilnosti modre svetlobe monitorja zmanjša izpostavljenost modre svetlobe očem. Ta monitor omogoča izbiro nastavitve zmanjšanja oddajanja modre svetlobe, ki ustvari bolj sproščeno in manj stimulatивно sliko pri branju vsebine na zaslonu.

Če želite prilagoditi modro svetlobo monitorja:

1. S pritiskom na enega od gumbov zaslonskega menija aktivirate gumbe, nato pa pritisnite gumb **Menu** (Meni), da odprete zaslonski meni. Izberite **Color** (Barva).

Če uporabljate upravljalnik, pritisnite srednji del upravljalnika zaslonskega menija, da odprete zaslonski meni.

2. V nastavitvah možnosti izberite **Low Blue Light** (Nizka raven modre svetlobe).
 - **Low Blue Light** (Nizka raven modre svetlobe): (S certifikatom TÜV) Zmanjša modro svetlobo za manj naprezanja oči.
3. Izberite **Save and Return** (Shrani in nazaj), da shranite nastavitve in zaprete meni. Če nastavitve ne želite shraniti, izberite **Cancel** (Prekliči).
4. V glavnem meniju izberite **Exit** (Izhod).

Uporaba načina nizke ravni modre svetlobe (samo pri nekaterih izdelkih)

Zmanjšanje svetilnosti modre svetlobe monitorja zmanjša izpostavljenost modre svetlobe očem. Ta monitor v privzetem načinu nastavitve uporablja ploščo z nizko stopnjo modre svetlobe.

V načinu privzete nastavitve plošča z nizko stopnjo modre svetlobe tega monitorja s certifikatom TÜV zmanjša modro svetlobo in ustvari bolj sproščeno in manj stimulatивно sliko pri branju vsebine na zaslonu.

Ta monitor v privzetem načinu nastavitve uporablja ploščo z nizko stopnjo modre svetlobe.

3 Podpora in odpravljanje težav

Če monitor ne deluje po pričakovanjih, morda lahko težavo odpravite tako, da sledite navodilom v tem razdelku.

Reševanje pogostih težav

V naslednji preglednici so navedene možne težave, možni vzroki za posamezno težavo in priporočene rešitve.

Tabela 3-1 Pogoste težave in rešitve

Težave	Možen vzrok	Rešitev
Zaslon je prazen ali pa video utripa.	Napajalni kabel je izključen.	Priključite napajalni kabel.
	Monitor je izklopljen.	Pritisnite gumb za vklop monitorja. OPOMBA: Če ob pritisku stikala za vklop/izklop ni učinka, ga pritisnite in držite 10 sekund, da onemogočite funkcijo zaklepanja.
	Video kabel ni pravilno priključen.	Pravilno priključite video kabel. Za dodatne informacije glejte Priključevanje kablov na strani 9 .
	Sistem je v načinu samodejnega preklopa v spanje.	Za deaktiviranje ohranjevalnika zaslona pritisnite katero koli tipko na tipkovnici ali premaknite miško.
	Video kartica ni združljiva.	Odprite zaslonski meni in izberite meni Input (Vhod). Nastavite Auto-Switch Input (Samodejni preklop vhoda) na Off (Izklop) in ročno izberite vhod. ali Zamenjajte video kartico ali priključite video kabel v enega od virov videa v računalniku.
Slika je zabrisana, nerazločna ali pretemna.	Nastavitev svetlosti je prenizka.	Odprite zaslonski meni in izberite Brightness (Svetlost), da po potrebi prilagodite lestvico svetlosti.
Na zaslonu se prikazuje sporočilo »Check Video Cable« (Preverite video kabel).	Video kabel za monitor je izključen.	Povežite računalnik in monitor z ustreznim kablom za video. Preden priključite videokabel, se prepričajte, da je napajanje računalnika izključeno.
Na zaslonu je prikazano sporočilo »Input Signal Out of Range« (Vhodni signal je zunaj dovoljenega območja).	Ločljivost videoposnetkov in/ali hitrost osveževanja sta višji od vrednosti, ki jih podpira monitor.	Spremenite nastavitve na podprto nastavitve. Za več informacij glejte Prednastavljene ločljivosti zaslona na strani 25 .
Monitor ne preklopi v stanje z nizko porabo energije.	Funkcija monitorja za nadzor nad varčevanjem porabe je onemogočena.	Odprite zaslonski meni in izberite Power (Napajanje), izberite Auto-Sleep Mode (Način samodejnega prehoda v spanje) in nato nastavite samodejni prehod v spanje na On (Vklop).
Prikazuje se sporočilo »OSD Lockout« (Zaklepanje zaslonskega menija).	Funkcija monitorja za zaklepanje zaslonskega menija je omogočena.	Pritisnite in za 10 sekund zadržite gumb Menu (Meni), da onemogočite funkcijo zaklepanja zaslonskega menija.
Prikazuje se sporočilo »Power Button Lockout« (Zaklepanje gumba za vklop/izklop).	Funkcija monitorja za zaklepanje gumba za napajanje je omogočena.	Pritisnite in držite gumb Power (Napajanje) 10 sekund, da odklenete delovanje gumba.

Zaklepanje gumbov

Funkcija zaklepanja gumbov je na voljo samo, ko je monitor vklopljen, ko je prikazan aktivni signal in zaslonski meni zaprt. Držite stikalo za vklop/izklop ali gumb **Menu** (Meni) za 10 sekund, da onemogočite ta gumb. Funkcijo lahko ponovno omogočite tako, da znova zadržite gumb za 10 sekund.

4 Vzdrževanje monitorja

Z ustreznim vzdrževanjem lahko monitor deluje veliko let. Ta navodila zagotavljajo korake za ohranjanje monitorja v najboljšem stanju.

Smernice za vzdrževanje

Da izboljšate učinkovitost delovanja in podaljšate življenjsko dobo monitorja, sledite spodnjim navodilom.

- Ne odpirajte ohišja monitorja in ne poskušajte sami popraviti izdelka. Spreminjajte samo nastavitve, opisane v navodilih za uporabo. Če monitor ne deluje pravilno ali če vam je padel ali se poškodoval, se obrnite na pooblaščenega HP-jevega zastopnika, prodajalca ali serviserja.
- Uporabite samo vir napajanja in priključek, primeren za monitor, kot je označeno na nalepki ali ploščici na zadnji strani monitorja.
- Poskrbite, da bo skupna obremenitev porabnikov, priključenih v električno vtičnico, manjša od trenutne nazivne obremenitve vtičnice, skupen nazivni tok vseh izdelkov, priključenih z napajalnim kablom, pa manjši od nazivnega toka tega kabla. Nazivni tok (AMPERI ali A) in drugi podatki za naprave so običajno označeni na vsaki napravi.
- Postavite monitor blizu vtičnice, ki je enostavno dosegljiva. Kabel monitorja izvlečete tako, da trdno primete vtikač in ga izvlečete iz vtičnice. Nikoli ne izklopite monitorja tako, da povlečete za kabel.
- Monitor izklopite in uporabite ohranjevalnik zaslona, ko ga ne uporabljate. Na ta način lahko bistveno podaljšate življenjsko dobo monitorja.



OPOMBA: Poškodba zaradi vžgane slike na monitorjih ni zajeta v garancijo HP.

- Nikoli ne blokirajte rež in odprtin na ohišju in ne potiskajte predmetov v njih. Te odprtine omogočajo prezračevanje.
- Pazite, da vam monitor ne pade na tla, in ne postavljajte ga na nestabilne površine.
- Na napajalni kabel ničesar ne postavljajte. Ne hodite po kablu.
- Monitor hranite na dobro prezračenem mestu, zaščitenim pred močno svetlobo, vročino ali vlago.

Čiščenje monitorja

Ta navodila uporabite za čiščenje monitorja, ko je to potrebno.

1. Izklopite monitor in odklopite napajalni kabel iz vtičnice za izmenični tok.
2. Odklopite vse zunanje naprave.
3. Obrišite prah z monitorja, tako da zaslon in ohišje obrišete z mehko in čisto antistatično krpo.
4. Za zahtevnejše čiščenje uporabite mešanico vode in izopropilnega alkohola v razmerju 1:1.



POMEMBNO: Za čiščenje monitorjev ali ohišja ne uporabljajte čistil na osnovi nafte, kot so benzen, razredčila ali katere koli druge hlapljive snovi. Te kemikalije lahko poškodujejo monitor.

POMEMBNO: Čistilo razpršite na krpo in z njo nežno obrišite površino zaslona. Čistila nikoli ne nanašajte neposredno na površino zaslona. Lahko steče za okvir in poškoduje elektroniko. Krpa mora biti vlažna, a ne mokra. Pronicanje vode v ventilacijske ali druge odprtine lahko povzroči poškodbe monitorja. Monitor naj se pred uporabo posuši na zraku.

5. Ko odstranite umazanijo in delce, lahko površine očistite tudi z razkuževalnim sredstvom. Svetovna zdravstvena organizacija (WHO) kot najboljšo prakso za preprečevanje širjenja virusnih dihalnih bolezni in škodljivih bakterij priporoča, da po čiščenju površin uporabite še razkuževalno sredstvo. Razkuževalno sredstvo, ki upošteva HP-jeve smernice za čiščenje, je alkoholna raztopina, sestavljena iz 70 % izopropilnega alkohola in 30 % vode. Ta raztopina se imenuje tudi čistilni alkohol in je naprodaj v večini trgovin.

Pošiljanje monitorja

Shranite izvorno embalažo. Morda jo boste potrebovali, če pošiljate monitor ali se selite.

A Tehnični podatki

Ta razdelek vsebuje tehnične podatke glede fizičnih vidikov vašega monitorja, na primer težo in dimenzije gledanja, pa tudi zahtevane okoljske pogoje za delovanje in razpon virov napajanja.

Vsi tehnični podatki predstavljajo običajne podatke, ki jih zagotavljajo proizvajalci HP-jevih komponent; dejanska zmogljivost je lahko višja ali nižja.



OPOMBA: Za najnovejše tehnične podatke ali dodatne specifikacije za ta izdelek pojdite na <http://www.hp.com/go/quickspecs/> in poiščite model svojega monitorja ter zanj značilne specifikacije QuickSpecs.

Specifikacije 60,45 cm (23,8-palčnega) modela

Ta razdelek vsebuje tehnične podatke za vaš monitor.

Tabela A-1 Tehnični podatki

Tehnični podatek	Mere	
Zaslon, široki	60,45 cm	23,8 palca
Vrsta	IPS	
Vidna površina zaslona	Diagonala 60,45 cm	Diagonala 23,8 palca
Največja teža (razpakirane enote)		
Model s stojalom z nespremenljivo višino	4,55 kg	10,03 funta
Model s stojalom z nastavljivo višino	6,05 kg	13,33 funta
Mere		
Model s stojalom z nespremenljivo višino		
Višina	40,65 cm	16 palcev
Globina	20,99 cm	8,26 palca
Širina	54,08 cm	21,29 palca
Model s stojalom z nastavljivo višino		
Višina (najvišji položaj)	48,99 cm	19,29 palca
Višina (najnižji položaj)	37,99 cm	14,96 palca
Globina	21,8 cm	8,58 palca
Širina	54,08 cm	21,29 palca
Nagibanje		
Model s stojalom z nespremenljivo višino	Od -7° do 22°	
Model s stojalom z nastavljivo višino	Od -6° do 23°	
Sukanje		

Tabela A-1 Tehnični podatki (Se nadaljuje)

Tehnični podatek	Mere
Model s stojalom z nastavljivo višino	360°
Zahteve glede temperature okolja	
Delovna temperatura	Od 5 °C do 35 °C Od 41 °F do 95 °F
Temperatura skladiščenja	Od -20 °C do 60 °C Od -4 °F do 140 °F
Vlažnost pri skladiščenju	od 5 % do 95 % (brez kondenzacije)
Vir napajanja	100 V pri dvosmernem toku do 240 V pri dvosmernem toku 50/60 Hz
Izmerjena poraba energije	
Polna moč	46 W
Običajne nastavitve	38 W
Spanje	< 0,5 W
Izključeno	< 0,3 W
Vhodni priključek	Ena vrata HDMI in en priključek DisplayPort

Prednastavljene ločljivosti zaslona

V tem razdelku so navedene prednastavljene ločljivosti zaslona.

Tabela A-2 Prednastavljene ločljivosti zaslona

Prednastavit ev	Oblika slikovnih pik	Vodoravna frekvenca (kHz)	Navpična frekvenca (Hz)
1	640 × 480	31,469	59,940
2	720 × 400	31,469	70,087
3	800 × 600	37,879	60,317
4	1024 × 768	48,363	60,004
5	1280 × 720	45,000	60,000
6	1280 × 800	49,702	59,810
7	1280 × 1024	63,981	60,020
8	1440 × 900	55,935	59,887
9	1600 × 900	60,000	60,000
10	1680 × 1050	65,290	59,954
11	1920 × 1080	67,500	60,000
12	1920 × 1080	112,500	100,000
13	1920 × 1080	135,000	120,000
14	1920 × 1080	166,587	143,981

Visokoločljivostne oblike videzapisa

V tem razdelku so navedene visokoločljivostne oblike videzapisa.

Tabela A-3 Visokoločljivostne oblike videzapisa

Prednastavitev	Hitrost	Oblika slikovnih pik	Vodoravna frekvenca (kHz)	Navpična frekvenca (Hz)
1	480p	720 × 480	31,469	59,94
2	576p	720 × 576	31,250	50,00
3	720p50	1280 × 720	37,500	50,00
4	720p60	1280 × 720	45,000	60,00
5	1080p50	1920 × 1080	56,250	50,00
6	1080p60	1920 × 1080	67,500	60,00
7	1080p100	1920 × 1080	112,500	100,00
8	1080p120	1920 × 1080	135,000	120,00

Funkcija varčevanja z energijo

Monitor podpira tudi način delovanja z nižjo porabo energije.

Vanj preklopi, če zazna, da ni signala za vodoravno in/ali navpično sinhronizacijo. V tem načinu je zaslon črn, osvetlitev ugasne in lučka za napajanje sveti oranžno. V varčevalnem načinu monitor porabi manj kot 0,5 W energije. Monitor potrebuje krajši čas, da znova preklopi v običajni način delovanja.

Glejte navodila za nastavitve načina za varčevanje z energijo (včasih imenovan tudi »funkcija za upravljanje porabe«), ki jih najdete v priročniku z navodili za računalnik.



OPOMBA: Ta funkcija za varčevanje z energijo deluje samo, če je monitor priključen v računalnik, ki to funkcijo podpira.

Z izbiro ustreznih nastavitvev v časovniku za spanje lahko monitor nastavite tudi tako, da v način nižje porabe preklopi ob vnaprej določenem času. Ko časovnik za spanje monitorja sproži način zmanjšane porabe energije, lučka za vklop utripa oranžno.

B Pripomočki za ljudi s posebnimi potrebami

Cilj podjetja HP je oblikovati, proizvajati in tržiti izdelke, storitve ter informacije, ki jih lahko uporabljajo vsi ljudje na vseh mestih, pa naj bo samostojno ali z ustreznimi napravami ali aplikacijami s podporno tehnologijo (AT) drugih proizvajalcev.

HP in pripomočki za ljudi s posebnimi potrebami

Ker si HP prizadeva vtkati raznolikost, vključenost in delo/življenjski slog v tkanino podjetja, se to odraža pri vsem, kar počne. HP stremi po ustvarjanju vključujočega okolja, usmerjenega na povezovanje ljudi z močjo tehnologije po vsem svetu.

Iskanje potrebnih tehnoloških orodij

S pomočjo tehnologije je mogoče izkoristiti človeški potencial. Podporna tehnologija odstranjuje prepreke in pomaga ustvarjati neodvisnost doma, v službi in skupnosti. Podporna tehnologija pomaga pri povečevanju, vzdrževanju in izboljševanju funkcionalnih zmožnosti elektronske ter informacijske tehnologije.

Za dodatne informacije glejte [Iskanje najboljših podporne tehnologije na strani 28](#).

HP-jeva zaveza

HP je zavezan k zagotavljanju izdelkov in storitev, do katerih lahko dostopajo tudi osebe z različnimi nezmožnostmi. Ta zaveza podpira cilje glede raznolikosti podjetja in nam pomaga ponuditi prednosti tehnologije vsem ljudem.

Cilj HP-ja na področju podporne tehnologije je oblikovanje, proizvodnje in trženje izdelkov ter storitev, ki jih lahko učinkovito uporabljajo vsi, tudi ljudje s posebnimi potrebami, samostojno ali z ustreznimi napravami za pomoč ljudem s posebnimi potrebami.

Za doseg tega cilja vzpostavlja pravilnik za pripomočke za ljudi s posebnimi potrebami sedem ključnih ciljev, ki vodijo HP-jeve dejavnosti. Od vseh HP-jevih vodij in uslužbencev se pričakuje, da bodo podpirali te cilje in njihovo izvajanje v skladu s svojimi vlogami ter odgovornostmi:

- dviganje ravni ozaveščenosti glede težav s pripomočki za ljudi s posebnimi potrebami znotraj HP-ja in zagotavljanje usposabljanja za uslužbence, ki ga potrebujejo, da lahko oblikujejo, proizvajajo, tržijo in dobavljajo izdelke ter storitve pripomočkov za ljudi s posebnimi potrebami;
- razvijanje smernic za pripomočke za ljudi s posebnimi potrebami za izdelke in storitve ter imenovanje skupine za razvoj izdelkov kot odgovorne za izvajanje teh smernic, kjer je to konkurenčno, tehnično in ekonomsko izvedljivo;
- vključevanje oseb z nezmožnostmi v razvijanje smernic za pripomočke za ljudi s posebnimi potrebami in v oblikovanje ter preskušanje izdelkov in storitev;
- dokumentiranje funkcij dostopnosti in zagotavljanje, da bodo informacije o HP-jevih izdelkih in storitvah javno razpoložljive v dostopni obliki;
- vzpostavitev odnosov z vodilnimi ponudniki podporne tehnologije in rešitev;

- zagotavljanje podpore za notranje in zunanje raziskave, ki izboljšujejo podporno tehnologijo v povezavi s HP-jevimi izdelki in storitvami;
- zagotavljanje podpore za industrijske standarde in smernice za pripomočke za ljudi s posebnimi potrebami ter njihovo spodbujanje.

Mednarodna zveza strokovnjakov za pripomočke za ljudi s posebnimi potrebami (IAAP)

IAAP je neprofitna zveza, usmerjena na spodbujanje stroke pripomočkov za ljudi s posebnimi potrebami prek omrežnih storitev, izobraževanja in certificiranja. Njen cilj je pomoč strokovnjakom s področja pripomočkov za ljudi s posebnimi potrebami pri razvijanju in spodbujanju karier ter zagotavljanje pomoči organizacijam pri integraciji pripomočkov za ljudi s posebnimi potrebami v svoje izdelke in infrastrukturo.

HP je ustanovni član te zveze, ki se ji je pridružil z namenom, da bi skupaj z drugimi organizacijami razvijal področje pripomočkov za ljudi s posebnimi potrebami. Ta zaveza podpira cilj HP-ja glede pripomočkov za ljudi s posebnimi potrebami glede oblikovanja, proizvodnje in trženja izdelkov ter storitev, ki jih lahko učinkovito uporabljajo ljudje z različnimi nezmožnostmi.

Zveza IAAP bo z globalnim povezovanjem posameznikov, študentov in organizacij, ki se učijo eden od drugega, okrepila stroko. Če bi radi izvedeli več, se lahko na spletnem mestu <http://www.accessibilityassociation.org> pridružite spletni skupnosti, se prijavite na novice in poizveste o možnostih članstva.

Iskanje najboljše podporne tehnologije

Vsakdo, vključno z ljudmi z nezmožnostmi ali s starostjo povezanimi omejitvami, bi moral imeti možnost komuniciranja, izražanja in povezovanja s svetom z uporabo tehnologije. HP je zavezan k povečevanju ozaveščenosti o pripomočkih za ljudi s posebnimi potrebami znotraj HP-ja, kot tudi pri svojih strankah ter partnerjih.

Ne glede na to, ali gre za velike pisave, ki so lahko berljive, prepoznavanje glasu, da lahko roke počivajo, ali katero koli drugo podporno tehnologijo, ki vam bo v pomoč pri vašem specifičnem stanju, je HP-jeve izdelke zaradi različnih podpornih tehnologij lažje uporabljati. Kako izbrati?

Ocena vaših potreb

S pomočjo tehnologije lahko izkoristite svoj potencial. Podporna tehnologija odstranjuje prepreke in pomaga ustvarjati neodvisnost doma, v službi in skupnosti. Podporna tehnologija (AT) pomaga pri povečevanju, vzdrževanju in izboljševanju funkcionalnih zmožnosti elektronske in informacijske tehnologije.

Izbirate lahko med številnimi izdelki podporne tehnologije. Ocena potreb glede pripomočkov za ljudi s posebnimi potrebami vam bo v pomoč pri vrednotenju različnih izdelkov, odgovarjanju na vprašanja in izbiri najboljše rešitve za vaše stanje. Ugotovili boste, da strokovnjaki, ki so kvalificirani za izvajanje ocen potreb glede pripomočkov za ljudi s posebnimi potrebami, prihajajo iz različnih strok, in vključujejo osebe, ki imajo licenco ali certifikat za fizioterapijo, delo s poklicnimi boleznimi in govorne/jezikovne motnje, prihajajo pa tudi z drugih strokovnih področij. Informacije o vrednotenju lahko podajo tudi druge osebe, ki nimajo licence ali certifikata. Pri odločanju, ali je oseba ustrezna za vaše potrebe, upoštevajte izkušnje posameznika, strokovno znanje in stroške.

Pripomočki za uporabnike s posebnimi potrebami za HP-jeve izdelke

Na teh povezavah boste našli informacije o funkcijah dostopnosti in, če je primerno, o podporni tehnologiji, vključeni v različne HP-jeve izdelke. Ti viri vam bodo v pomoč pri izbiri specifičnih funkcij in izdelkov podporne tehnologije, ki so najprimernejši za vašo situacijo.

- [HP Elite x3 – možnosti pripomočkov za ljudi s posebnimi potrebami \(Windows 10 Mobile\)](#)
- [HP-jevi osebni računalniki – možnosti pripomočkov za ljudi s posebnimi potrebami v sistemu Windows 7](#)
- [HP-jevi osebni računalniki – možnosti pripomočkov za ljudi s posebnimi potrebami v sistemu Windows 8](#)
- [HP-jevi osebni računalniki – možnosti pripomočkov za ljudi s posebnimi potrebami v sistemu Windows 10](#)
- [Tablični računalniki HP Slate 7 – omogočanje funkcij dostopnosti na HP-jevem tabličnem računalniku \(Android 4.1/Jelly Bean\)](#)
- [Osebni računalniki HP SlateBook – omogočanje funkcij dostopnosti \(Android 4.3, 4.2/Jelly Bean\)](#)
- [Osebni računalniki HP Chromebook – omogočanje funkcij dostopnosti na računalniku HP Chromebook ali Chromebox \(Chrome OS\)](#)
- [Nakupi pri HP-ju – zunanje naprave za HP-jeve izdelke](#)

Če potrebujete dodatno podporo za funkcije dostopnosti v svojem HP-jevem izdelku, glejte temo [Stik s podporo na strani 31](#).

Dodatne povezave na zunanje partnerje in dobavitelje, ki lahko zagotovijo dodatno pomoč:

- [Microsoftove informacije o pripomočkih za ljudi s posebnimi potrebami \(Windows 7, Windows 8, Windows 10, Microsoft Office\)](#)
- [Informacije o pripomočkih za ljudi s posebnimi potrebami za Googleve izdelke \(Android, Chrome, Google Apps\)](#)
- [Podporne tehnologije, razvrščene glede na vrsto prizadetosti](#)
- [Industrijsko združenje za podporno tehnologijo \(ATIA\)](#)

Standardi in zakonodaja

Države po svetu sprejemajo predpise za izboljšanje dostopa do izdelkov in storitev za invalidne osebe. Ti predpisi se tradicionalno uporabljajo za telekomunikacijske izdelke in storitve, osebne računalnike ter tiskalnike z določenimi komunikacijskimi funkcijami in funkcijami za predvajanje videoposnetkov, njihovo povezano uporabniško dokumentacijo ter podporo za stranke.

Standardi

Ameriški urad US Access Board je ustvaril razdelek 508 standardov zvezne uredbe o nabavah (FAR), ki obravnava dostop do informacijske in komunikacijske tehnologije (ICT) za osebe s fizičnimi, senzoričnimi ali kognitivnimi nezmožnostmi.

Standardi vsebujejo tehnične kriterije, specifične za različne vrste tehnologij, kot tudi zahteve, temelječe na zmogljivosti, ki so usmerjene na funkcionalne zmožnosti vključenih izdelkov. Specifični kriteriji se nanašajo na aplikacije programske opreme in operacijske sisteme, spletne informacije in aplikacije, računalnike, telekomunikacijske izdelke, video in večpredstavnost ter samostojne zaprte izdelke.

Odlok 376 – EN 301 549

Evropska unija je ustvarila standard EN 301 549 v okviru odloka 376 v obliki spletnega orodja za javno nabavo izdelkov informacijske in komunikacijske tehnologije. Standard določa zahteve za pripomočke za ljudi s posebnimi potrebami, ki veljajo za izdelke in storitve informacijske ter komunikacijske tehnologije, skupaj z opisom preskusnih postopkov in metodologijo vrednotenja za vsako zahtevo.

Smernice za dostopnost spletne vsebine (WCAG)

Smernice za dostopnost spletne vsebine (WCAG) iz pobude W3C za spletno dostopnost (WAI) pomagajo spletnim oblikovalcem in razvijalcem pri ustvarjanju spletnih strani, ki so primernejše za potrebe ljudi z nezmožnostmi ali s starostjo povezanimi omejitvami.

Smernice WCAG spodbujajo uporabo pripomočkov za ljudi s posebnimi potrebami v širokem naboru spletne vsebine (v besedilu, slikah, zvoku in videu) in spletnih aplikacij. Smernice WCAG je mogoče natančno preskusiti, preprosto jih je razumeti in uporabljati, spletnim razvijalcem pa omogočajo tudi prožnost za inovacije. Smernice WCAG 2.0 so odobrene tudi kot [ISO/IEC 40500:2012](#).

Smernice WCAG so še posebej usmerjene na ovire pri dostopanju do spleta, ki jih izkušajo ljudje z vizualnimi, slušnimi, fizičnimi, kognitivnimi in nevrološki nezmožnostmi ter starejši uporabniki spleta, ki potrebujejo podporne tehnologije. Smernice WCAG 2.0 opisujejo značilnosti dostopne vsebine:

- **Zaznavna** (na primer z zagotavljanjem besedilnih nadomestkov za slike, napisov za zvok, prilagodljivostjo predstavitve in barvnega kontrasta)
- **Operabilna** (z omogočanjem dostopa s tipkovnico, barvnega kontrasta, časa vnosa, preprečevanja napadov in navigacijo)
- **Razumljiva** (z zagotavljanjem berljivosti, predvidljivosti in podpore za vnašanje)
- **Stabilna** (na primer z zagotavljanjem združljivosti s podpornimi tehnologijami)

Zakonodaja in predpisi

Pripomočki za ljudi s posebnimi potrebami na področju informacijske tehnologije in informacij imajo vedno večji pomen v zakonodaji. Spodnje povezave zagotavljajo informacije o ključni zakonodaji, predpisih in standardih.

- [Združene države Amerike](#)
- [Kanada](#)
- [Evropa](#)
- [Avstralija](#)
- [Po vsem svetu](#)

Uporabni viri in povezave za pripomočke za ljudi s posebnimi potrebami

Spodnje organizacije, institucije in viri so lahko dober izvor informacij o nezmožnostih in s starostjo povezanih omejitvah.



OPOMBA: Ta seznam ni popoln. Te organizacije so navedene zgolj v informativne namene. HP ne prevzema nikakršne odgovornosti za informacije ali stike, ki jih lahko odkrijete na internetu. Seznam na tej strani ne pomeni HP-jeve potrditve.

Organizacije

Spodaj so navedene nekatere od številnih organizacij, ki podajajo informacije o nezmožnostih in s starostjo povezanih omejitvah.

- Ameriška zveza za ljudi z nezmožnostmi (AAPD)
- Zveza za programe iz zakona o podporni tehnologiji (ATAP)

- Ameriška zveza za ljudi z izgubo sluha (HLAA)
- Središče za tehnično pomoč in usposabljanje na področju informacijske tehnologije (ITTATC)
- Lighthouse International
- Nacionalna zveza gluhih
- Nacionalno združenje slepih
- Severnoameriško društvo za rehabilitacijo inženirstva in podporne tehnologije (RESNA)
- Telecommunications for the Deaf and Hard of Hearing, Inc. (TDI)
- Pobuda W3C za spletno dostopnost (WAI)

Izobraževalne ustanove

Številne izobraževalne ustanove, vključno s spodaj navedenimi, zagotavljajo informacije o nemožnostih in s starostjo povezanih omejitvah.

- Kalifornijska univerza, Northridge, center za nezmožnosti (CSUN)
- Univerza v Wisconsinu – Madison, Trace Center
- Program Univerze v Minnesoti za prilagoditev računalnikov

Drugi viri v povezavi z nezmožnostmi

Številni viri, vključno s spodnjimi primeri, zagotavljajo informacije o nezmožnostih in s starostjo povezanih omejitvah.

- Program za tehnično podporo zakona za Američane z nezmožnostmi (ADA)
- Omrežje ILO Global Business and Disability
- EnableMart
- Evropski forum za ljudi z nezmožnostmi
- Omrežje za prilagoditev delovnih mest
- Microsoft Enable

HP-jeve povezave

Te HP-jeve specifične povezave zagotavljajo informacije, povezane z nezmožnostmi in s starostjo povezanimi omejitvami.

[Naš spletni obrazec za stik](#)

[HP-jev vodnik za varno in udobno uporabo](#)

[HP-jeva prodaja za javni sektor](#)

Stik s podporo

HP ponuja tehnično podporo in pomoč za možnosti dostopnosti za uporabnike s posebnimi potrebami.



OPOMBA: Podpora je na voljo samo v angleščini.

- Gluhi ali naglušni uporabniki, ki imajo vprašanja o tehnični podpori ali pripomočkih za ljudi s posebnimi potrebami v HP-jevih izdelkih, naj naredijo naslednje:
 - za klic na številko (877) 656-7058 od ponedeljka do petka od 6.00 do 21.00 po gorskem času uporabite TRS/VRS/WebCapTel.
- Stranke z drugimi nezmožnostmi ali s starostjo povezanimi omejitvami, ki imajo vprašanja o tehnični podpori ali pripomočkih za ljudi s posebnimi potrebami v HP-jevih izdelkih, naj izberejo eno od naslednjih možnosti:
 - pokličite na številko (888) 259-5707 od ponedeljka do petka od 6.00 do 21.00 po gorskem času;
 - izpolnite [obrazec za stik za osebe z nezmožnostmi ali s starostjo povezanimi omejitvami](#).